

DOSSIER TÉCNICO

'LA FAMILIA NO' [Versión básica]



Incluye: 07 páginas
Ultima actualización: 20/05/2018

Autor & Dirección: **Gon Ramos**

Diseño luces & espacio: **Javier Ruiz de Alegría**

Producción: **Kendosan Producciones**

Duración: **100 minutos** Descanso(s): No

Personal de gira: 6 Equipo técnico: 2
Equipo artístico: 4

Montaje: **7h**

Desmontaje: 2h

Condiciones generales

- Este rider técnico forma parte del **contrato**; susceptible de adaptación de acuerdo a las condiciones del teatro de y en colaboración con el coordinador técnico de la compañía.
- Coordinador técnico provisional:
Javier Ruiz de Alegría (+34 620 037 942) javi.proyecta@gmail.com

Dimensiones requeridas

Pendiente escenario: **0%**
Embocadura: 6m
Ancho (de pared a pared): 8m
Fondo escenario: 7m
Altura varas mínima: 5m
Área mínima: 7m x 7m
Altura mínima puerta de carga: 2m

Montaje escenográfico

Observaciones generales

- El escenario y las varas deben de estar libres y vacíos de material antes de la llegada de la compañía. Excepto premontajes acordados.
- La escenografía necesita ser **atornillada** al suelo.
- El público se situará a '**3, 2 ó 1 banda**', dependiendo de las características de la sala de exhibición.
- **No se utiliza cámara negra**, deberá estar desmontada a la llegada de la compañía.

Descripción montaje

Pieza escenográfica de un cuerpo, que simula un coche a tamaño real (3,7m de longitud x 1m de fondo x 1,5m de altura máxima) con un rotor fijado '**atornillado**' al suelo.

Un suelo circular de 3m de diámetro sobre el que gira el coche 360º compuesto de tableros de madera de 20mm **atornillados** al suelo del escenario.

Todos los elementos de utilería se encuentran en el interior del coche.

Equipamiento requerido al teatro

Cantidad	Equipamiento	Descripción
1	Escaleras	6m

Equipamiento aportado por la compañía

Cantidad	Equipamiento	Descripción
1	Coche	Despiezado en partes
1	Suelo de madera circular	20mm grosor color negro
1	Pecera de cristal	Lleva agua en su interior
2	Asientos de coche	Ubicados dentro del coche
2	Puertas de coche	Fijadas al coche
1	Colchón	Ubicados dentro del coche
1	Capó	Fijado al coche
2	Parachoques	Fijados al coche





Utilería

Observaciones generales

- Todo el fungible de utilería es aportado por la compañía.

Equipamiento requerido al teatro

Cantidad	Equipamiento	Descripción
1	Toma de agua	Para llenar la pecera

Equipamiento aportado por la compañía

Cantidad	Equipamiento	Descripción
1	Coche playmobil	Plástico, ubicado en la pecera
4	Muñecos playmobil	Plástico, ubicados en la pecera
1	Colchón, manta, almohada	Ubicados dentro del coche
1	Ropa de cama	Textil
1	Tela roja	5m x 5m

Iluminación

Observaciones generales

- Todos los focos deben de estar en perfecto estado y provistos de garras, cables de seguridad y portafiltros.
- Todo el cableado y conectores eléctricos necesarios serán aportados por el teatro.
- La consola de iluminación deberá poder instalarse, si fuese necesario, en el patio de butacas para ajustes de programación.
- Utilización de abundante humo controlado por DMX

Equipamiento requerido al teatro

(Se adjunta plano de iluminación versión estreno en Sala Cuarta Pared)

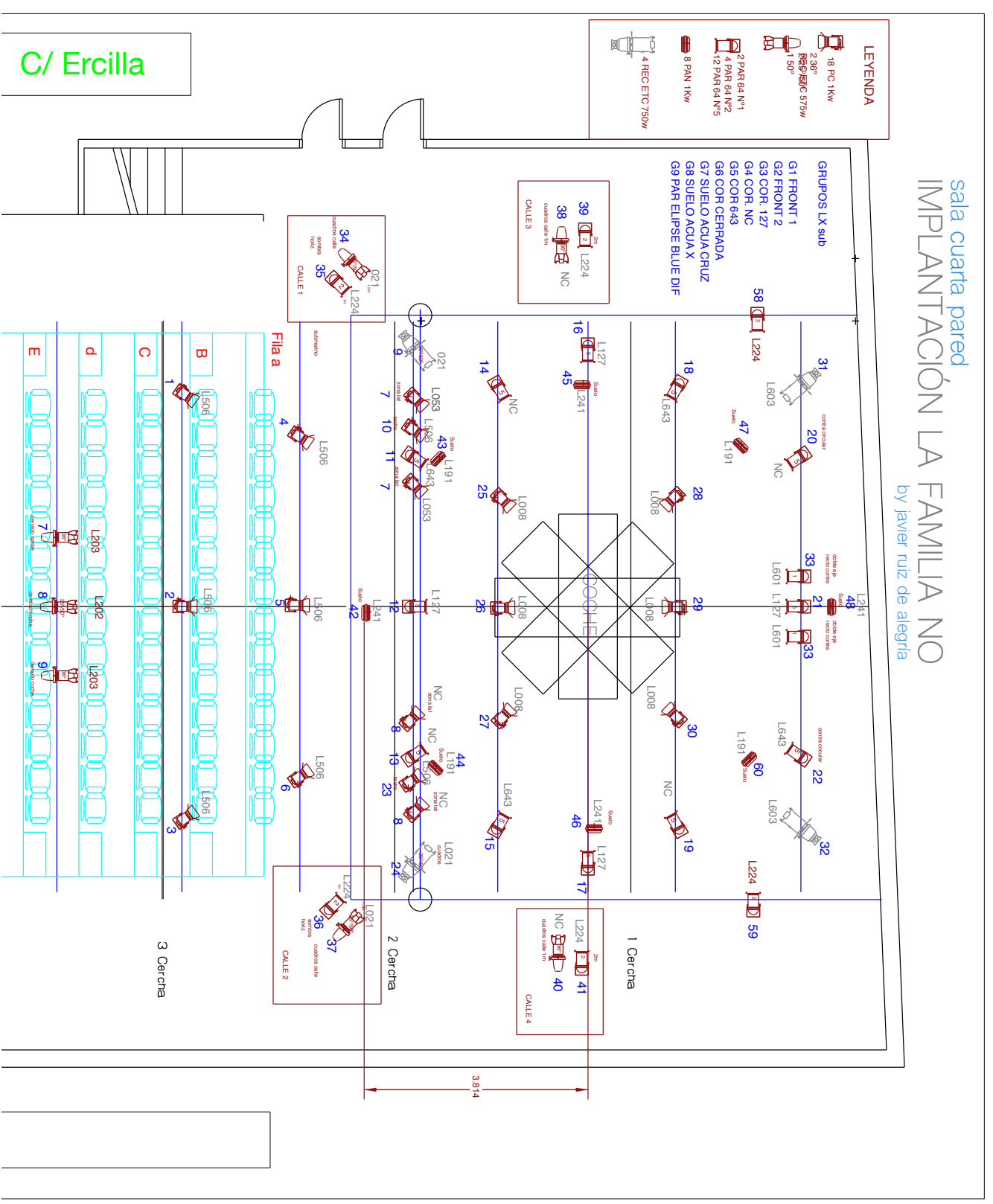
Cantidad	Equipamiento	Descripción
1	Consola de iluminación	ETC, LT
	Datos	3/5 DMX conectores
60	Canales de dimmer 2,5Kw	
1	Máquina de niebla	MDG partículas, o niebla Hazer
7	Recortes 1Kw 25º 50º	
4	Recortes 1Kw 36º	
8	Panoramas 1Kw	
2	PAR 64 CP60	
4	PAR 64 CP61	
12	PAR 64 CP62	
18	PC 1Kw	
	Cableado necesario	
	Cinta rosco negra, aislante	

Equipamiento aportado por la compañía

Cantidad	Equipamiento	Descripción
1	Portátil con EOS ETC	Con interface DMX
1	Fluorescencia	Instalado dentro del coche
1	LED 12volt	Instalado dentro del coche
1	Fuente de alimentación	Instalado dentro del coche
1	Driver DMX	Instalado dentro del coche
1	Máquina de humo	Instalado dentro del coche
1	Faro coche	Instalado dentro del coche
	Latiguillos DMX	Distintas medidas

sala cuarta pared IMPLANTACIÓN LA FAMILIA NO

by javier ruiz de alegría



Sonido

Observaciones generales

- Los niveles de sonido son elevados durante algunos momentos de la representación.
- Es necesario seguimiento de audio en camerinos.

Equipamiento requerido al teatro

(a completar ya que actualmente se encuentra en proceso de creación)

Cantidad	Equipamiento	Descripción
1	Sistema PA L/R	
1	Subgrave	Envío independiente
1	Cluster central	Si fuese necesario
2	Cableado de señal necesario	
1	Mesa sonido	
1	Micro de mano inalámbrico	Tipo shure 57
1	Tarjeta de sonido	
2	Puestos de intercom	2 cabina y 1 escenario

Equipamiento aportado por la compañía

Cantidad	Equipamiento	Descripción
1	Ordenador con QLab 3	

Vestuario

Observaciones generales

- El vestuario de la compañía no necesita limpieza en seco, solo lavado en maquina y secadora después de cada función.
- Es necesario planchado antes de la función.

Equipamiento requerido al teatro

Cantidad	Equipamiento	Descripción
1	Lavadora	
1	Secadora	
1	Plancha y tabla de planchar	

Equipamiento aportado por la compañía

(a completar ya que actualmente se encuentra en proceso de creación)

Cantidad	Equipamiento	Descripción
3	Pantalón chandal	
4	Camiseta	

4	Sudadera o jersey	
4	Zapatillas	

Limpieza

- Media hora antes de la función: barrer y fregar el suelo.

Cameras

- Todos los camerinos tendrán duchas con agua caliente, toallas, mesa y espejo.

4	Actores
1	Equipo técnico/producción

Horario

Técnicos requeridos al teatro			Iluminación	Sonido/Video	Maquinaria	Sastrería	Carga /Descarga	Limpieza
Día -1	9h-14,30h							
	14,30h- 16h							
	16h -22,30h	Premontaje de iluminación	2					
Día 1	9h-14,30h	Descarga, montaje escenografía, luces, sonido.	2	1	1		2	
	14,30h-16h	Comida						
	16h- 18h	Ajustes técnicos	1	1	1	1		
	18h-19h	Pase técnico	1	1	1	1		
	19h-19,30h	Pasada técnica	1	1	1	1		
	19,30h-20h	Limpieza						1
	20h-21,50h	Función	1	1				
	22h-0h	Desmontaje, carga	1	1	1		2	